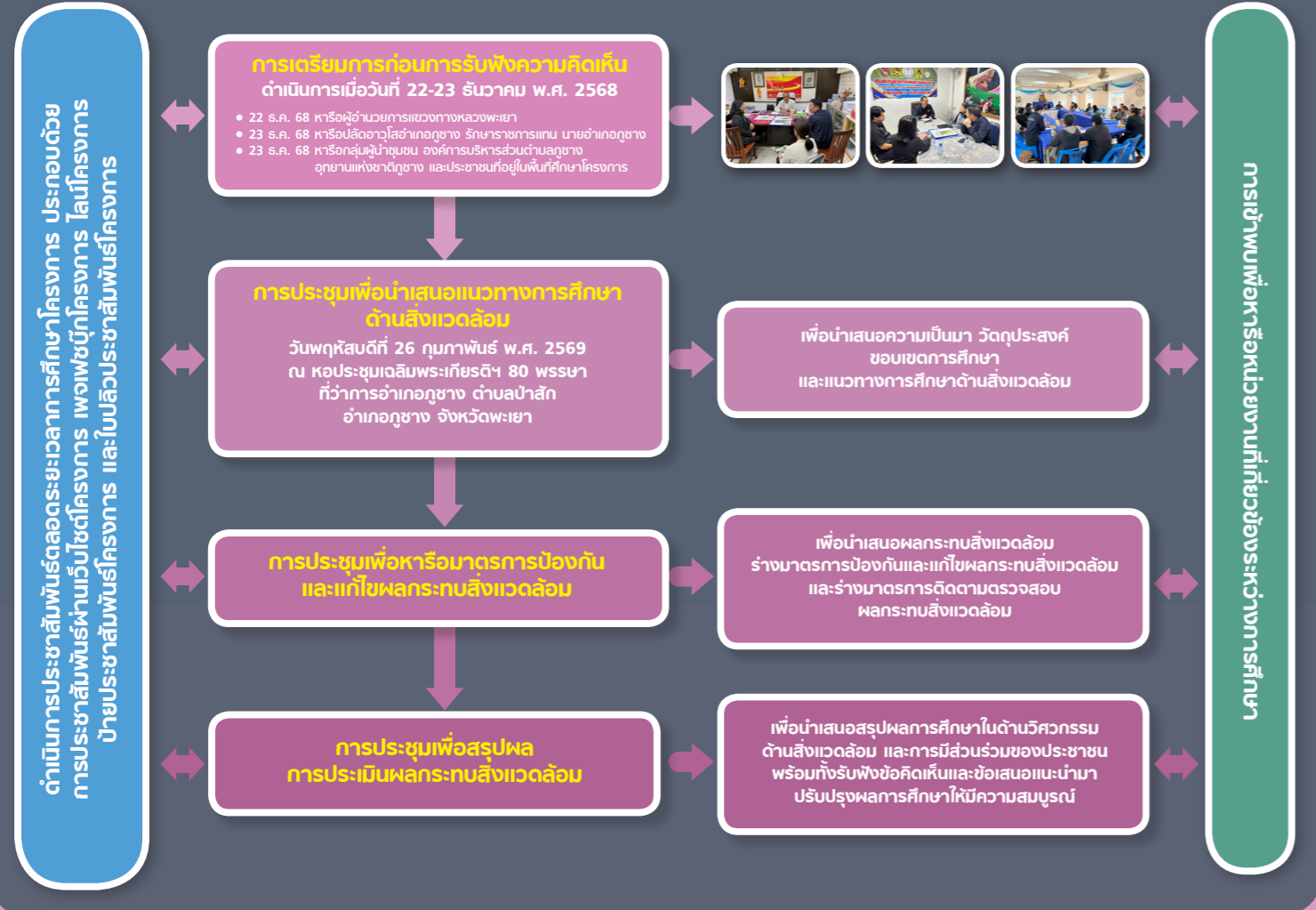



การดำเนินงานด้านการมีส่วนร่วมของประชาชน

กรมทางหลวงเล็งเห็นความสำคัญของการรับฟังความคิดเห็นของประชาชนอย่างต่อเนื่องตลอดระยะเวลาการศึกษาโครงการ โดยมุ่งเน้นการเผยแพร่ข้อมูลข่าวสารแก่ประชาชนอย่างชัดเจนและมีความโปร่งใส ครอบคลุมผู้มีส่วนได้เสียที่เกี่ยวข้องทุกภาคส่วน เพื่อให้กลุ่มเป้าหมายได้เข้าใจขั้นตอนการดำเนินโครงการ ตลอดจนความก้าวหน้าของโครงการ เพื่อให้การพัฒนาโครงการตอบสนองความต้องการของประชาชนมากที่สุด โดยได้กำหนดจัดประชุมรับฟังความคิดเห็น และการมีส่วนร่วมของประชาชน ดังนี้



ติดต่อสอบถามข้อมูลเพิ่มเติม

 **กลุ่มงานสิ่งแวดล้อม สำนักแผนงาน กรมทางหลวง**
เลขที่ 2/486 ถนนศรีอยุธยา แขวงทุ่งพญาไท เขตราชเทวี กรุงเทพมหานคร 10400
โทรศัพท์ : 0 2354 6668 ต่อ 26506
โทรสาร : 0 2354 6777

 **บริษัท เอเชีย แล็บ แอนด์ คอนซัลแตนท์ จำกัด**
เลขที่ 184 ซอยพุทธนครพิงค์ 2 ซอย 12 แขวงบางพิศ เขตบางเขน กรุงเทพมหานคร 10160
โทรศัพท์ : 0 2805 6660-3 ต่อ 14 หรือ 08 5813 1107
โทรสาร : 0 2805 6660-3 ต่อ 17
ติดต่อ : นางสาวสุริยา ประดิษฐานกร ผู้ช่วยผู้จัดการฝ่ายสิ่งแวดล้อม
นางสาวณัฐกานต์ จันทร์ราช นักวิชาการด้านการมีส่วนร่วมของประชาชน

 asialabconsult.pp@gmail.com


www.ถนนด้านบ้านฮวก.com


การประเมินผลกระทบสิ่งแวดล้อม ถนนด้านบ้านฮวก จ.พะเยา


EIA ถนนด้านบ้านฮวก หรือ @249qkpet



การประเมินผลกระทบสิ่งแวดล้อม ทางหลวงสนับสนุนการพัฒนา ด้านชายแดนบ้านฮวก - กิ่งหวก อำเภอภูซาง จังหวัดพะเยา



แผนพับประชาสัมพันธ์ ชุดที่ 1
กุมภาพันธ์ 2569

ดำเนินการศึกษาโดย



ความเป็นมาของโครงการ

ด้านชายแดนบ้านอวก มีอาณาเขตติดกับแขวงไชยะบุรี สาธารณรัฐประชาธิปไตยประชาชนลาว โดยพื้นที่ชายแดนบริเวณนี้มีความสำคัญในฐานะเป็นประตูเศรษฐกิจที่มีศักยภาพเป็นศูนย์กลางกระจายสินค้าจากประเทศไทยไปยังสาธารณรัฐประชาธิปไตยประชาชนลาว ประเทศเวียดนาม และประเทศจีน รวมทั้งยังมีความสำคัญในการเชื่อมโยงการท่องเที่ยว ศิลปวัฒนธรรม การแลกเปลี่ยนในกลุ่มสมาชิกอนุภูมิภาคลุ่มแม่น้ำโขง รวมทั้งเป็นการส่งเสริมการเที่ยวเชิงวัฒนธรรมและธรรมชาติ นอกจากนี้ บริเวณพื้นที่ชายแดนได้มีการร่วมมือกันระหว่างประเทศโดยมีการเปิดตลาดนัดชายแดน เพื่อให้ประชาชนทั้งสองประเทศเดินทางเข้ามาค้าขายแลกเปลี่ยนสินค้าพื้นเมือง รวมทั้งมีงานเทศกาลตักบาตรสองแผ่นดิน เพื่อเชื่อมมิตรภาพระหว่างประเทศไทยและสาธารณรัฐประชาธิปไตยประชาชนลาว ส่งผลให้พื้นที่บริเวณโดยรอบด้านชายแดนเกิดการขยายตัวทางด้านเศรษฐกิจ ซึ่งสร้างรายได้ให้กับชุมชนทั้งในท้องถิ่นและระดับภูมิภาค โดยเมื่อวันที่ 31 กรกฎาคม พ.ศ. 2561 คณะรัฐมนตรีมีมติเห็นชอบยกระดับจุดผ่อนปรนการค้าบ้านอวกเป็นจุดผ่านแดนถาวร และในปี พ.ศ. 2563 กรมโยธาธิการและผังเมืองจังหวัดพะเยา ได้ดำเนินการศึกษาและออกแบบการพัฒนาพื้นที่อาคารด้านชายแดนบ้านอวกแห่งใหม่ ซึ่งมีการวางผังพื้นที่ การใช้ประโยชน์ที่ดิน พร้อมโครงสร้างพื้นฐาน

ในปัจจุบัน (ข้อมูล ณ เดือนกุมภาพันธ์ พ.ศ. 2569) สำนักแผนงานกรมทางหลวง อยู่ระหว่างการศึกษาแผนแม่บทการพัฒนาโครงข่ายทางหลวงรองรับการเชื่อมต่อประตูการค้าระหว่างประเทศ ซึ่งได้มีการศึกษาโครงการก่อสร้างขยาย 4 ช่องจราจร/ยกมาตรฐานชั้น 1 /เพิ่มประสิทธิภาพทางหลวงหมายเลข 1093 ซึ่งเป็นจุดเชื่อมต่อกับถนนเข้าสู่ด้านชายแดนบ้านอวก เพื่อรองรับการขยายตัวที่จะเกิดขึ้นในอนาคต

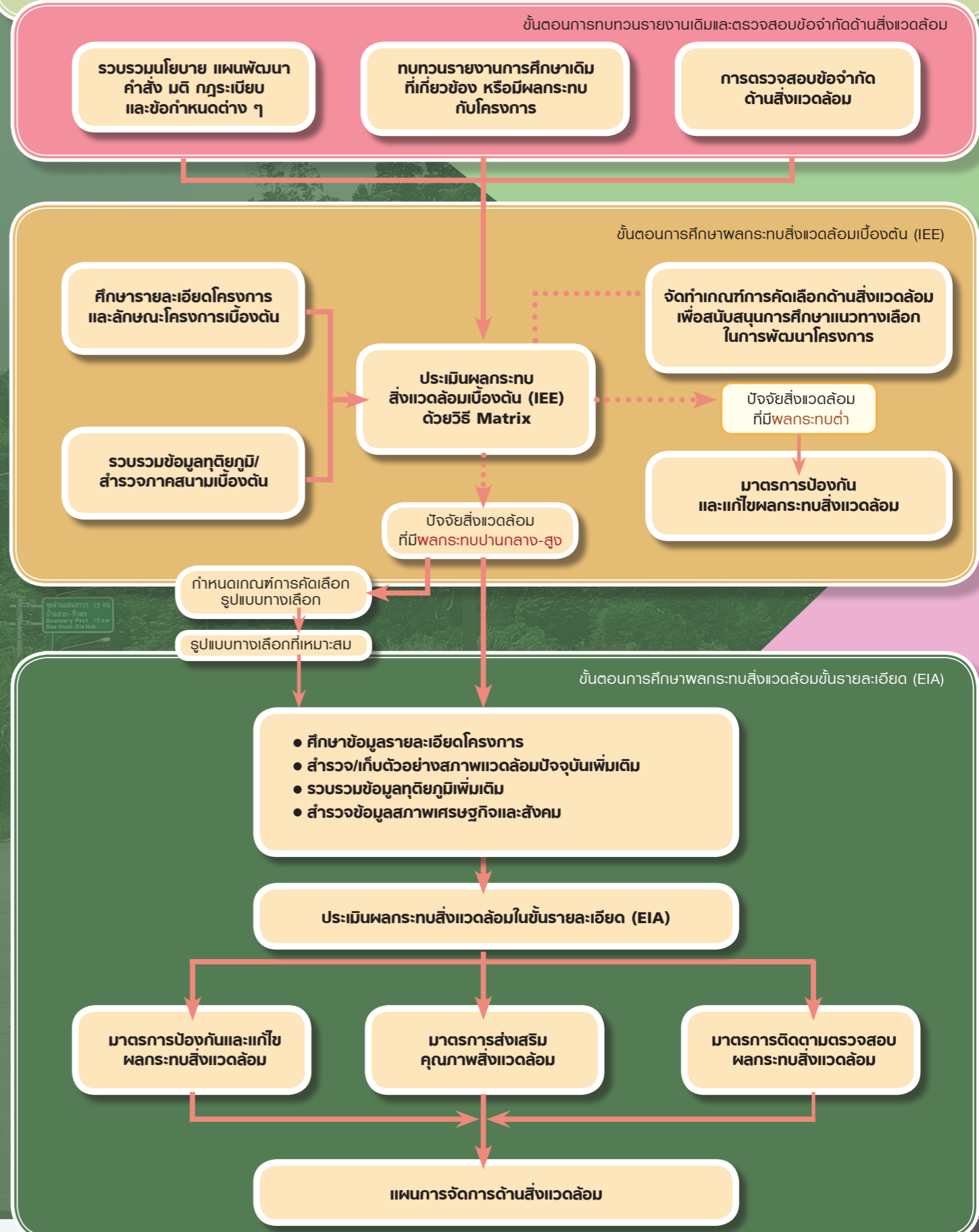
ดังนั้น จึงมีความจำเป็นต้องมีการปรับปรุงและขยายสายทางตั้งแต่วิทยาลัยโรงพยาบาลส่งเสริมสุขภาพตำบลบ้านอวก ถึงแนวเขตพรมแดนประเทศไทย จากปัจจุบันซึ่งเป็นถนนขนาด 2 ช่องจราจร ให้เป็นถนนขนาด 4 ช่องจราจร ระยะทางรวม 2.20 กิโลเมตร เพื่อยกระดับโครงสร้างโครงข่ายถนนเชื่อมต่อกับด้านชายแดนบ้านอวก ให้สามารถรองรับการขนส่ง การเดินทางของพ่อค้าและเกษตรกรขยายตัวของชุมชนบริเวณชายแดนที่เพิ่มสูงขึ้นในอนาคตได้ โดยเส้นทางดังกล่าวเมื่อพัฒนาแล้วเสร็จ นอกจากจะเป็นการเสริมสร้างโครงข่ายทางหลวงให้สมบูรณ์ การขนส่งสินค้าข้ามแดนให้มีความสะดวก รวดเร็ว และปลอดภัยแล้ว ยังเป็นการเพิ่มศักยภาพของด้านชายแดนบ้านอวก ให้รองรับการค้าชายแดนที่เติบโตอย่างต่อเนื่อง ซึ่งสอดคล้องเป้าหมายของ AEC Blueprint 2025 ที่ต้องการขยายการเปิดเสรีและอำนวยความสะดวกทางการค้า การลงทุน รวมทั้งสนับสนุนแผนพัฒนาจังหวัดพะเยา พ.ศ. 2566-2570 ประเด็นการพัฒนาที่ 2 ส่งเสริมการท่องเที่ยวเชิงสร้างสรรค์ และประเด็นการพัฒนาที่ 3 พัฒนาศักยภาพการค้า การลงทุน เพื่อสร้างมูลค่าเพิ่ม

จากการตรวจสอบพื้นที่โครงการ พบว่า แนวเส้นทางโครงการตัดผ่านพื้นที่อุทยานแห่งชาติภูซาง พื้นที่ชั้นคุณภาพลุ่มน้ำชั้นที่ 1A พื้นที่ชั้นคุณภาพลุ่มน้ำชั้นที่ 1B และพื้นที่ชั้นคุณภาพลุ่มน้ำชั้นที่ 2 ซึ่งเป็นพื้นที่เพื่อรักษาไว้เป็นต้นน้ำลำธาร ทำให้โครงการเข้าข่ายที่จะต้องจัดทำรายงานการประเมินผลกระทบสิ่งแวดล้อมตามประกาศกระทรวงทรัพยากรธรรมชาติและสิ่งแวดล้อม เรื่อง กำหนดโครงการ กิจการ หรือการดำเนินการ ซึ่งต้องจัดทำรายงานการประเมินผลกระทบสิ่งแวดล้อม และหลักเกณฑ์ วิธีการ และเงื่อนไขในการจัดทำรายงานการประเมินผลกระทบสิ่งแวดล้อม พ.ศ. 2566 และ (ฉบับที่ 2) พ.ศ. 2568 ลำดับที่ 20.2 ทางหลวงหรือถนน ซึ่งมีความหมายตามกฎหมายว่าด้วยทางหลวงที่ตัดผ่านพื้นที่เขตอุทยานแห่งชาติ ตามกฎหมายว่าด้วยอุทยานแห่งชาติ ลำดับที่ 20.3 ทางหลวงหรือถนน ซึ่งมีความหมายตามกฎหมายว่าด้วยทางหลวงที่ตัดผ่านพื้นที่ที่คณะรัฐมนตรีมีมติเห็นชอบกำหนดให้เป็นพื้นที่ชั้นคุณภาพลุ่มน้ำชั้นที่ 2 และลำดับที่ 33 โครงการ กิจการ หรือการดำเนินการทุกประเภทที่อยู่ในพื้นที่ที่คณะรัฐมนตรีได้มีมติเห็นชอบกำหนดให้เป็นพื้นที่ลุ่มน้ำชั้น 1 และเสนอรายงานฯ ให้สำนักงานนโยบายและแผนทรัพยากรธรรมชาติและสิ่งแวดล้อม (สผ.) พิจารณาให้ความเห็นชอบก่อนก่อสร้างโครงการ

กรมทางหลวง โดยสำนักแผนงาน จึงได้ว่าจ้าง บริษัท เอเชีย แล็บ แอนด์ คอนซัลแตนท์ จำกัด เพื่อดำเนินการประเมินผลกระทบสิ่งแวดล้อม ทางหลวงสนับสนุนการพัฒนาด้านชายแดนบ้านอวก - กิ่งหูก อำเภอภูซาง จังหวัดพะเยา เพื่อให้การพัฒนาโครงการเกิดผลกระทบต่อทรัพยากรธรรมชาติและประชาชนที่อาศัยอยู่ในบริเวณพื้นที่ศึกษาโครงการน้อยที่สุด

การศึกษาด้านสิ่งแวดล้อม

การศึกษาด้านสิ่งแวดล้อมแบ่งเป็น 2 ขั้นตอนหลัก ได้แก่ การศึกษาผลกระทบสิ่งแวดล้อมเบื้องต้น หรือ IEE เป็นการคัดกรองประเด็นผลกระทบจำนวน 31 ปัจจัย ใน 4 องค์ประกอบ ได้แก่ สิ่งแวดล้อมทางด้านกายภาพ สิ่งแวดล้อมทางด้านชีวภาพ คุณค่าการใช้ประโยชน์ของมนุษย์ และคุณค่าต่อคุณภาพชีวิต เพื่อนำมาสรุปปัจจัยด้านสิ่งแวดล้อมที่มีนัยสำคัญ และมีแนวโน้มการเกิดผลกระทบในระดับปานกลางถึงระดับสูง หรือเป็นผลกระทบหลักที่คาดว่าจะเกิดขึ้นจากการดำเนินการโครงการ โดยปัจจัยผลกระทบหลักที่มีนัยสำคัญ จะนำไปศึกษาผลกระทบสิ่งแวดล้อมต่อในขั้นรายละเอียด หรือ EIA โดยมีขั้นตอนการศึกษาดังนี้



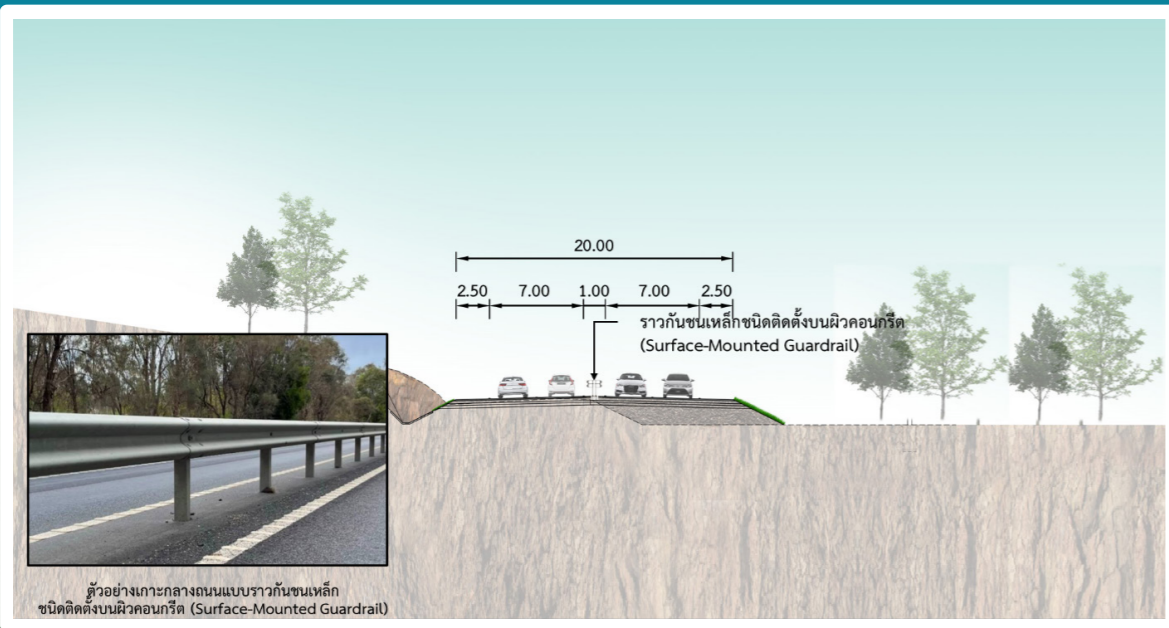
การศึกษาด้านวิศวกรรม

แนวคิดรูปแบบเบื้องต้นของการพัฒนาโครงการ

แนวเส้นทางโครงการมีจุดเริ่มต้นบริเวณ กม.0+000 (บริเวณสามแยกโรงพยาบาลส่งเสริมสุขภาพตำบลบ้านอวก ตัดกับถนนทางหลวงหมายเลข 1093 (กม.29+000)) แนวเส้นทางโครงการผ่านพื้นที่จุดผ่านแดนถาวรบ้านอวก บริเวณ กม.1+770 และสิ้นสุดโครงการบริเวณ กม.2+200 ซึ่งเป็นแนวเขตพรมแดนประเทศไทย ระยะทางรวม 2.20 กิโลเมตร อยู่ในเขตพื้นที่ตำบลลู่ช้าง อำเภอภูซาง จังหวัดพะเยา โดยเบื้องต้นมีแนวคิดที่จะขยายช่องจราจรบนจุดผ่านแดนถาวรบ้านอวก จาก 2 ช่องจราจร เป็น 4 ช่องจราจร ซึ่งสภาพพื้นที่ส่วนใหญ่เป็นพื้นที่ภูเขา ถนนมีความลาดชันและแคบคดเคี้ยว เป็นเส้นทางในการเดินทางข้ามแดนไปยังสาธารณรัฐประชาธิปไตยประชาชนลาว (สปป.ลาว) การพิจารณารูปแบบโครงการจึงมีความสอดคล้องกับการใช้งานของผู้เดินทางให้มีความสะดวกและปลอดภัยเป็นหลัก

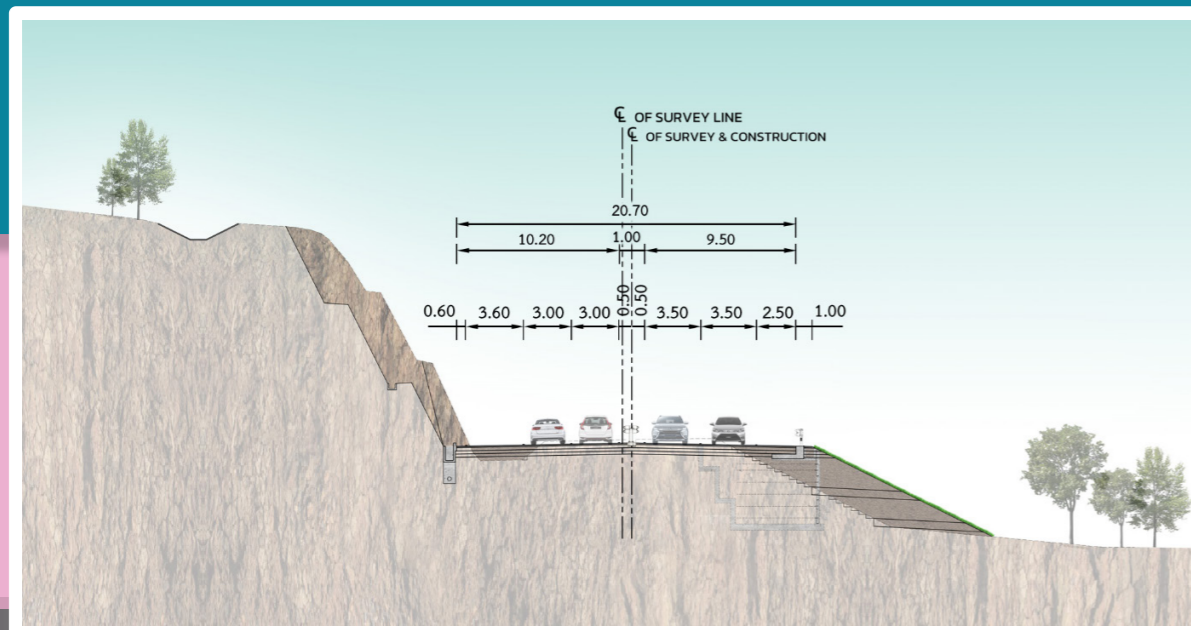
รูปแบบทางหลวงทั่วไป

ออกแบบขยายช่องจราจรจาก 2 ช่องจราจร เป็น 4 ช่องจราจร ทิศทางละ 2 ช่องจราจร (ไป-กลับ) กว้างช่องละ 3.50 เมตร ไหล่ทางด้านนอกกว้าง 2.50 เมตร โดยก่อสร้างขยายคันทางใหม่ทั้งสองข้าง ผิวทางเป็นคอนกรีตเสริมเหล็ก แบ่งทิศทางการเดินรถด้วยเกาะกลางแบบราวกันชนเหล็กชนิดติดตั้งบนผิวคอนกรีต (Surface-Mounted Guardrail Median) ความกว้าง 1.00 เมตร พร้อมระบายน้ำด้านข้าง



รูปแบบบริเวณพื้นที่ภูเขา

เนื่องจากพื้นที่ดังกล่าวส่วนใหญ่เป็นพื้นที่ภูเขาจึงมีความเสี่ยงต่อความมั่นคงของคันทาง การออกแบบจึงต้องคำนึงถึงเสถียรภาพของลาดคันทาง ทั้งในส่วนของลาดดินถม (Side Slope) และลาดดินตัด (Back Slope) รวมถึงการป้องกันการสึกกร่อนจากการกัดเซาะของน้ำพิวดิน จึงต้องมีการออกแบบระบบระบายน้ำให้สอดคล้องกับหลักการในการออกแบบอาคารระบายน้ำของกรมทางหลวง



วัตถุประสงค์ของการศึกษา

- ♦ เพื่อศึกษารูปแบบการพัฒนาโครงการ และแผนการดำเนินโครงการ เพื่อเป็นข้อมูลพื้นฐานประกอบการประเมินผลกระทบสิ่งแวดล้อมของโครงการ
- ♦ เพื่อศึกษา รวบรวม และวิเคราะห์สภาพสิ่งแวดล้อมในปัจจุบัน และดำเนินการประเมินผลกระทบทางสังคมและสิ่งแวดล้อมที่จะเกิดขึ้น เนื่องมาจากการพัฒนาโครงการ พร้อมทั้งเสนอแนะมาตรการลดผลกระทบสิ่งแวดล้อม มาตรการป้องกันและแก้ไขผลกระทบสิ่งแวดล้อม มาตรการส่งเสริมคุณภาพสิ่งแวดล้อม มาตรการติดตามตรวจสอบคุณภาพสิ่งแวดล้อม รวมทั้งแผนการจัดการด้านสิ่งแวดล้อมที่เหมาะสมและมีประสิทธิภาพ
- ♦ เพื่อส่งเสริม สนับสนุน และเปิดโอกาสให้ประชาชนเข้ามามีส่วนร่วมในการแสดงความคิดเห็นและข้อเสนอแนะที่เป็นประโยชน์ต่อการพัฒนาโครงการ รวมทั้งสร้างความสัมพันธ์อันดีกับชุมชน เจ้าหน้าที่ภาครัฐ องค์กรเอกชน และทุกฝ่ายที่เกี่ยวข้องอย่างต่อเนื่อง



ประโยชน์ที่คาดว่าจะได้รับ

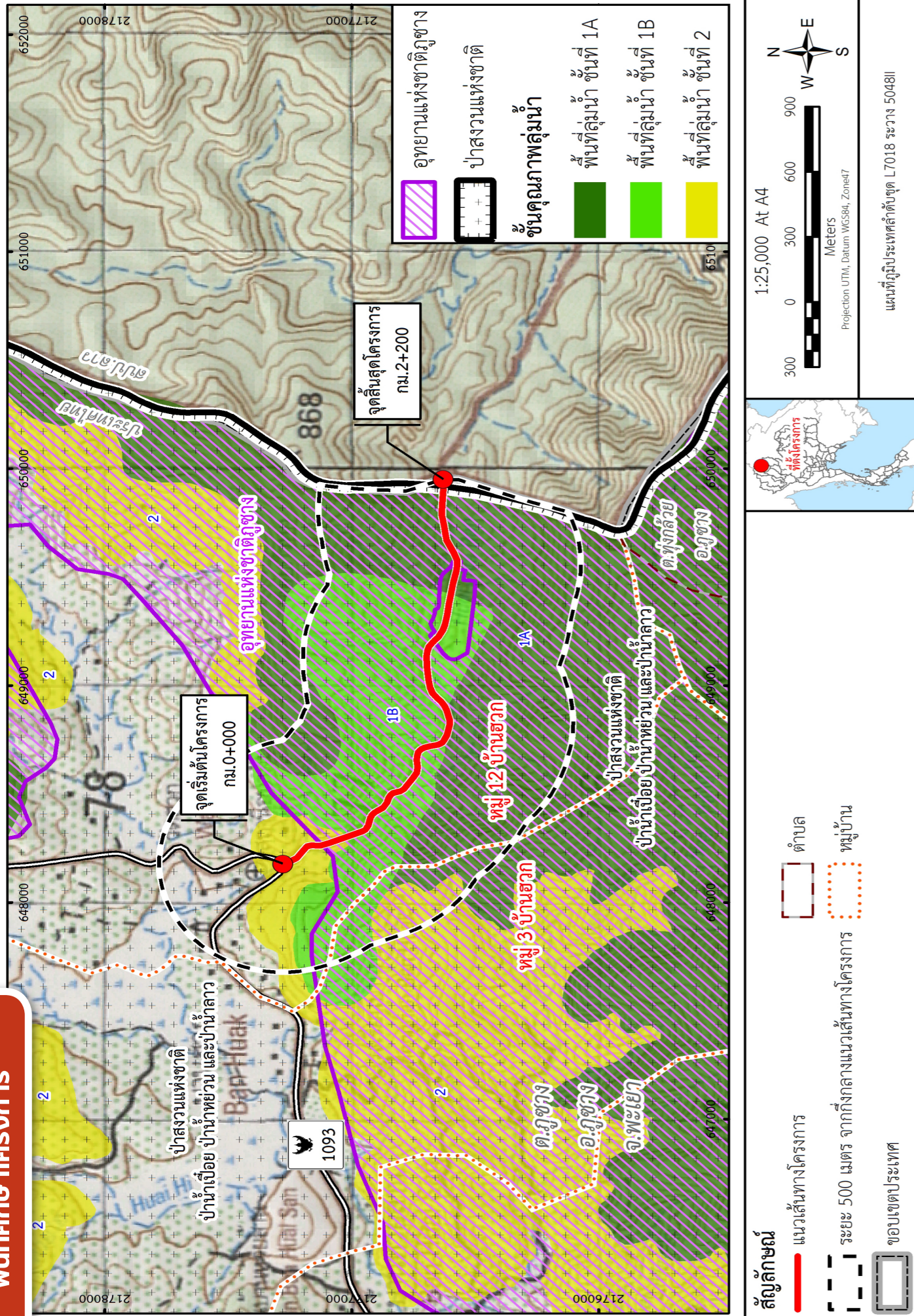
- ♦ ช่วยเพิ่มประสิทธิภาพด้านการขนส่งและจราจร รองรับปริมาณการเดินทางที่เพิ่มขึ้น
- ♦ ช่วยเพิ่มประสิทธิภาพในการคมนาคมให้มีความสะดวก รวดเร็ว และปลอดภัยยิ่งขึ้น
- ♦ ช่วยส่งเสริมด้านเศรษฐกิจ การขนส่งสินค้า รวมถึงการท่องเที่ยวของจังหวัดพะเยา และพื้นที่ใกล้เคียง

พื้นที่ศึกษาโครงการ

พื้นที่ศึกษาโครงการมีจุดเริ่มต้นบริเวณ กม.0+000 (บริเวณสามแยกโรงพยาบาลส่งเสริมสุขภาพตำบลบ้านอวก) และมีจุดสิ้นสุดบริเวณ กม.2+200 (บริเวณแนวเขตพรมแดนไทย จุดผ่านแดนถาวรบ้านอวก) โดยการศึกษาจะดำเนินการครอบคลุมพื้นที่โครงการและพื้นที่ใกล้เคียงในระยะ 500 เมตรจากกึ่งกลางแนวเส้นทางโครงการ ครอบคลุมพื้นที่หมู่ 3 บ้านอวก และหมู่ 12 บ้านอวก ตำบลลู่ช้าง อำเภอภูซาง จังหวัดพะเยา

จังหวัด	อำเภอ	ตำบล	หมู่บ้าน	องค์กรปกครองส่วนท้องถิ่น
จังหวัดพะเยา	อำเภอภูซาง	ตำบลลู่ช้าง	1) หมู่ 3 บ้านอวก 2) หมู่ 12 บ้านอวก	องค์การบริหารส่วนตำบลลู่ช้าง
1 จังหวัด	1 อำเภอ	1 ตำบล	2 หมู่บ้าน	1 หน่วยงาน

พื้นที่ศึกษาโครงการ

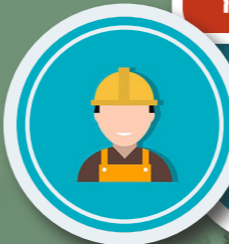


ขอบเขตการศึกษา



การทบทวนรายงานการศึกษาและเอกสารที่เกี่ยวข้อง

ดำเนินการทบทวนรายงานการศึกษาและเอกสารที่เกี่ยวข้อง ตลอดจนรวบรวมนโยบาย แผนพัฒนา คำสั่ง มติ กฎระเบียบ และข้อกำหนดต่าง ๆ ที่เกี่ยวข้อง รวมถึงนโยบายและแผนอนุรักษ์ต่าง ๆ ในพื้นที่ และข้อจำกัดการใช้พื้นที่ เพื่อใช้เป็นข้อมูลในการประเมินผลกระทบสิ่งแวดล้อมที่จะเกิดขึ้นจากการพัฒนาโครงการ



การศึกษาด้านวิศวกรรม

จัดเตรียมแผนที่ให้ครอบคลุมพื้นที่โครงการ รวบรวมข้อมูลด้านการสำรวจสภาพภูมิประเทศ ลักษณะของแนวเส้นทาง อุปสรรคสิ่งกีดขวาง และจุดควบคุมอื่น ๆ รวมถึงองค์ประกอบต่าง ๆ ของโครงการที่ได้มีการออกแบบไว้แล้ว เพื่อนำมาประกอบการประเมินผลกระทบสิ่งแวดล้อม และเสนอแนะรูปแบบเพื่อลดผลกระทบสิ่งแวดล้อม ตลอดจนประมาณราคาค่าก่อสร้าง



การศึกษาด้านการจราจรและขนส่ง

ศึกษา รวบรวม วิเคราะห์ข้อมูลสภาพการขนส่งในบริเวณพื้นที่ศึกษา พื้นที่อิทธิพลที่เกี่ยวข้องทั้งในอดีตและปัจจุบัน สำหรับการวิเคราะห์ผลกระทบการถ่มปริมาณจราจรในอนาคต และวิเคราะห์ระดับการให้บริการ



งานศึกษาผลกระทบด้านโบราณคดี

ดำเนินการศึกษา รวบรวมข้อมูล และสำรวจด้านโบราณคดีในพื้นที่ศึกษาระยะ 500 เมตรจากกึ่งกลางแนวเส้นทางโครงการ พร้อมทั้งประเมินผลกระทบที่อาจเกิดขึ้นจากการพัฒนาโครงการต่อแหล่งโบราณคดี



การศึกษาด้านสิ่งแวดล้อม

ดำเนินการศึกษาผลกระทบสิ่งแวดล้อมเบื้องต้น (IEE) ศึกษาผลกระทบสิ่งแวดล้อมขั้นรายละเอียด (EIA) กำหนดมาตรการป้องกันและแก้ไขผลกระทบสิ่งแวดล้อม มาตรการส่งเสริมและปรับปรุงคุณภาพสิ่งแวดล้อม มาตรการติดตามตรวจสอบคุณภาพสิ่งแวดล้อม และแผนการจัดการด้านสิ่งแวดล้อม



การมีส่วนร่วมของประชาชน

ดำเนินการประชาสัมพันธ์และจัดกิจกรรมการประชุมรับฟังความคิดเห็นโดยมุ่งเน้นการสร้างความรู้ ความเข้าใจ แก่กลุ่มเป้าหมาย พร้อมทั้งรับฟังข้อคิดเห็นและข้อเสนอแนะจากกลุ่มเป้าหมายอย่างต่อเนื่อง ตลอดระยะเวลาการศึกษา